



UNIVERSITETET I OSLO

DET MATEMATISK-NATURVITENSKAPELIGE FAKULTET

Institutt for geofag

Instituttrådsmøte 1/2006

19. januar 2005

Aud III, Geologibygningen, kl 13:00

Sakspapirer

Dagsorden

1. Sak 2005/10 Handlingsplan HMS
2. Sak 2006/1 HMS-rapport for 2005
3. Sak 2006/2 Plan for strategiarbeidet videre
4. Sak 2006/3 Mandat for instituttrådet ved Institutt for geofag
5. Sak 2006/4 Høringsuttalelse fra instituttet om "Universitetsbibliotekets campusfunksjoner"
6. Orienteringssaker
 - a. Fagrådet for geofag, referat fra møtet

Vedlegg:

1. HMS handlingsplan 2006
2. HMS-rapport 2005
3. Strategisk plan 2006-2009 - Verdier, hovedmål og delmål
4. Utkast til mandat for instituttrådet
5. Oversendelsesbrev fra Campus-prosjektet til Universitetsdirektøren
6. Referat fra møte i Nasjonalt råd for geofag, 12. desember

Sak 2005/10 Handlingsplan HMS

Handlingsplan HMS skiller seg fra instituttets øvrige handlingsplaner ved at den er pålagt utarbeidet av fakultetet, skal vedtas i instituttets høyeste besluttede organ og skal oversendes fakultetet. Instituttets plan ble behandlet i LAMU 20/12. Den oversendt fakultetet innen fristen og akseptert. Det er imidlertid ingenting i veien for at den utvides - Instituttrådet oppfordres til å komme med innspill.

Vedlegg: HMS handlingsplan for 2006

Sak 2006/1 HMS-rapport for 2005

Instituttet er pålagt å rapportere HMS-arbeidet for 2005 innen 20. januar. Utkast til rapport er vedlagt, sammen med HMS-planen for 2005.

Instituttleder presenterer rapporten, med særlig vekt på "problemområder", og innbyr til diskusjon.

Vedlegg: HMS-rapport for 2005.

Sak 2006/2 Plan for strategiarbeidet videre

Dokumentoversikt:

- ◇ Strategisk plan 2006-2009 - Verdier, hovedmål og delmål (ferdig)
- ◇ HMS handlingsplan for 2006 (ferdig)
- ◇ Strategisk plan 2006-2009 - Verdier, hovedmål og delmål - Fagstrategi
- ◇ Handlingsplan 2006
- ◇ Langtidsplaner undervisning, IKT, laboratorier, informasjon

Framdrift:

Januar: Eksterne kontaktmøter og arbeid med fagstrategi fortsetter.

Februar: Ny runde med avdelingsmøter og møte i ledergruppa om fagstrategi

16. februar: Instituttrådsmøte: Utkast til fagstrategi og handlingsplan for 2006 behandles.

23. februar: Allmøte: Fagstrategi og HMS

Høring av fagstrategi fram til 10. mars.

16. mars: Instituttrådsmøte: Fagstrategi, personalansvar, langtidsplaner, og funksjonsbeskrivelser for ledere behandles.

23. mars: Allmøte: Personalansvar, langtidsplaner

1. april: Formalisering av organisering og lederansvar.

Instituttrådet inviteres til å gi synspunkter på dette opplegget.

Vedlegg: Strategisk plan 2006-2009 - Verdier, hovedmål og delmål - Fagstrategi, endelig versjon.

Sak 2006/3 Mandat for instituttrådet ved Institutt for geofag

Instituttrådet har i dag ikke noe reglement, bortsett fra formuleringene i ”Normalregler for institutter:

§ 6 Instituttrådet

§ 6.1 Saksområder for rådgivende organ

De grunnenheter som ikke har et styre skal etablere et rådgivende organ (her kalt instituttrådet).

Instituttrådet skal uttale seg om de saker som ellers ville ha vært gjenstand for vedtak i et styre, dvs. langtidsplan, årsplan og budsjett, intern organisering, samt regnskap og årsrapport. Instituttrådet kan drøfte andre saker som instituttleder eller øvrige medlemmer ønsker å ta opp. Instituttrådets drøftinger er rådgivende overfor instituttleder.

Instituttrådet kan tillegges konstitusjonelle funksjoner som nominasjon av medlemmer til valgkomité for valg/tilsetting av instituttleder.

§ 6.2 Sammensetning av instituttrådet

Fakultetsstyret bestemmer sammensetningen av instituttrådet. Instituttrådet kan settes sammen av bare interne medlemmer. Disse utpekes av de ulike grupper personale i samsvar med gjeldende valgeregler.

Institutt for geofag er det eneste instituttet ved MatNat med instituttråd. Alle instituttene ved MedFak og to ved Juridisk fakultet har instituttråd. Med MedFak er arbeidsområdet beskrevet meget kortfattet:

Alle grunnenheter ved Det medisinske fakultet skal opprette instituttråd. Instituttrådet har ingen selvstendig rolle som beslutningsorgan, men skal understøtte instituttleder. Instituttrådet skal uttale seg om de saker som ellers ville ha vært gjenstand for vedtak i et styre, dvs. langtidsplan, årsplan og budsjett, intern organisering, samt regnskap og årsrapport. Instituttrådet kan drøfte saker som instituttleder eller øvrige medlemmer ønsker å ta opp.

Instituttene ved Juridisk fakultet med instituttråd har lignende kortfattede beskrivelser. Ved medisin og jus ledes instituttrådene av instituttleder.

Institutt for geofag er organisert etter ”Bergensmodellen”, og det er naturlig å se til mandatet som benyttes i Bergen. Dette ble utprøvd ved Institutt for geovitenskap, og er siden vedtatt av Universitetsstyret. En lett tilpasset versjon av dette er vedlagt som forslag til mandat for instituttrådet.

Instituttrådet inviteres til å diskutere utkastet til mandat.

<i>Forslag til vedtak: Instituttet vedtar framlagte forslag, og ber om at det oversendes fakultetet til godkjenning.</i>
--

Vedlegg: Utkast til mandat.

Sak 2006/4 Høringsuttalelse fra instituttet om ”Universitetsbibliotekets campusfunksjoner”

Det er gjennomført en utredning av biblioteksfunksjonene ved universitetet, og sluttrapporten er lagt ut til høring ved grunnenehetene. Høringsfristen var opphavelig 1. februar, men er nå utvidet til 15. februar. Sluttrapporten finnes på:

http://www.ub.uio.no/umn/campus/rapporter/rapport_fase2.rtf

og oversendelsesbrevet er vedlagt.

Hovedkonklusjonen er:

Styringsgruppens anbefaling for en delt løsning for realfagbibliotekene på Blindern:

- *2. og 3. etasje i Vilhelm Bjerknes hus og 2. etasje i Niels Henrik Abels hus ombygges til biblioteksareal for en samlokalisering av realfagbibliotek med studentarbeidsplasser i henhold til fremlagt skisseforslag utarbeidet av arkitektene Dyrø Moen*
- *Man ser i fremtiden for seg ett betjeningssted på Nedre Blindern Det bør ha som utgangspunkt lokalene til Felles-/geobiblioteket i Fysikkbygningen, Østfløyen. Det vil være mulig å innlemme Teknisk avdelings verksted i biblioteket, men det vil være en stor investering.*
- *Enkelte fellesfunksjoner for fakultetsbiblioteket flyttes til Georg Sverdrups hus.*

Instituttleder orienterer om innholdet i utredningen og videre prosess, og inviterer til diskusjon.

Vedlegg: Oversendelsesbrev fra prosjektet til universitetsdirektøren.

Orienteringssaker

Nasjonalt råd for geofag

Nasjonalt råd for geofag hadde møte 12/12. Instituttleder informerer og inviterer til diskusjon omkring ”nummer 2”-representant fra UiO.

Vedlegg: Referat fra møtet

HMS HANDLINGSPLAN FOR INSTITUTT FOR GEOFAG 2006

Satsingsområder synliggjort gjennom kartlegging	Planlagte tiltak	Ansvarlig for gjennomføring av tiltak	Frist for gjennomføring av tiltak	Tiltak gjennomført (tidspunkt)	Kommentarer og eventuelt avvik
Personalforvaltning	Avklaring av personalansvar, evt nødvendig reorganisering	instituttleder	1/4		
	Gjennomføring medarbeidersamtaler med alle bortsett fra II-er stillinger	instituttleder, personalansvarl.	1/12		
	Etablere introduksjonsopplegg og faddersystem for nyansatte, i samarbeid med fakultetet	instituttleder	1/4		
Medvirkning	Strategiarbeidet fortsetter med fagplaner, langtidsplaner og handlingsplan 2006. Bred medvirkning	instituttleder	1/4		
Informasjon	Intranett videreutvikles, månedsbrev videreføres	instituttleder	31/12		
Internt kvalitetssystem	Funksjonsbeskrivelser og de viktigste prosedyrene på plass og linket opp på intranett	Instituttleder, kontorsjef	1/7		
HMS-rutiner	Vernerunde	Verneombud, instituttleder	1/4		
	Vernetjenesten for MetOs i CIENS implementert	Kontorsjef	1/10		
	Utsjekk av etasje- og	Undervisnings-	15/1		

	verneombudansvar i "vårt" område i ZEB	leder			
	Oppsamlingsrunde HMS-kurs gjennomført	Kontorsjef	1/4		
	Romansvaravklaring gjennomført	Kontorsjef	1/3		
	Sikkerhetskurs for studenter som arbeider selvstendig i lab planlagt	Labansvarlig	1/7		
	Sikkerhetskurs for studenter som arbeider selvstendig i gjennomført	Labansvarlig	1/9		
	Gjennomgang og presisering av veilederes ansvar og oppfølging av studenter i lab (logg, risikovurdering, avvik)	Undervisningsleder	1/3		
	Nødvendig kommunikasjonsutstyr for felt gjort tilgjengelig	Verneombud felt	1/4		
	Førstehjelpskurs for feltansvarlige, verneombud m.fl. arrangert	Kontorsjef	1/4		
Grønn stat	Registrere papirforbruk, redusere med 5%	Kontorsjef	31/12		

ÅRSRAPPORT HMS 2005**INSTITUTT FOR GEOFAG**

UNIVERSITETET I OSLO
DET MATEMATISK-NATURVITENSKAPELIGE FAKULTET

HMS-håndbok for MN-fakultetet

Kapittel 3.1

Generelle rutiner:
Rutine for kartlegging og oppfølging av HMS-
forhold

Godkjent av

Knut Fægri

Iverksatt

01.03.2005

Revidert

Vedlikeholdes av

Kai Åge Fjeldheim

1 GRUNNLEGGENDE HMS-AKTIVITETER		Ja	Nei
1.1	Gjennomføres det regelmessige LAMU-møter på enheten?	x	
1.2	Gjennomføres det faste/regelmessige informasjonsmøter med de tilsatte på enheten?	x	
1.3	Dersom svaret er „ja“ på punkt 1.2, er HMS et fast tema på disse møtene?		x
1.4	Har enheten rutiner som sikrer opplæring av tilsatte og studenter? Hvis nei, angi under pkt. 7.1 hvilke tiltak som er iverksatt for å rette på dette.		x
1.5	Blir hensynet til HMS vurdert ved nyanskaffelser, ombyggingsarbeid etc.?	x	
1.6	Fikk de tilsatte tilbud om medarbeidersamtale i foregående år?		x

2 RAMMEBETINGELSER FOR HMS		Ja	Nei
Hvis nei, angi under pkt 7.2 hva som bør gjøres.			
2.1	Er enheten fornøyd med HMS-oppfølgingen fra Teknisk avdeling?	x	
2.2	Er enheten fornøyd med HMS-oppfølgingen fra MN-fakultetet?	x	
2.3	Er enheten fornøyd med HMS-oppfølgingen fra Seksjon for HMS ved UiO?	x	
2.4	Har de tilsatte og studentene ved enheten tilstrekkelige kunnskaper/ ferdigheter om HMS?		x
2.5	Har bygninger og utstyr tilfredsstillende standard mht. HMS?	x	

3 SÆRLIG RISIKOFYLT ARBEID		Ja	Nei
3.1	Har enheten gode, skriftlige arbeidsinstruksjoner for risikofylt arbeid?		x
3.2	Ble det utført nye risikofylte arbeidsoppgaver ved enheten i året som gikk?		x
3.3	Er det behov for risikovurdering av nye arbeidsoppgaver ved enheten? Hvis svaret er ja, konkretiser under punkt 7.3		x
3.4	Har enheten rutiner for opplæring av nyansatte og studenter vedrørende risikofylte arbeidsoppgaver?		x
3.5	Er forskrifter, datablad, retningslinjer lett tilgjengelige for de tilsatte ved enheten?	x	
3.6	Følges rutinene i ”HMS-håndbok for MN-fakultetet”? Hvis nei, angi hvilke rutiner som ikke følges i pkt. 7.3	x	

3.7	Vektlegges HMS ved innkjøp og vedlikehold av farlig utstyr/maskiner?	x	
-----	--	---	--

4 OVERSIKT OVER RISIKOFYLTE ARBEIDSOPPGAVER		Ja	Nei
4.1	Utføres arbeid med fare for eksponering av ioniserende stråling ved enheten?	x	
4.2	Utføres arbeid med biologisk materiale ved enheten? Hvis ja, navngi under pkt 7.4 type biologisk materiale og klassifisering.		x
4.3	Utføres det arbeid med genmodifisert materiale ved enheten? Hvis ja, navngi under pkt. 7.4 type genmodifisert materiale og klassifisering.		x
4.4	Hvis ja på punkt 4.3, er det gitt melding til Statens institutt for folkehelse for godkjenning av arbeidet som utføres?		
4.5	Utføres det arbeid med kreftfremkallende materiale ved enheten?	x	
4.6	Utføres det arbeid med cytostatika ved enheten?		x
4.7	Utføres annen type arbeid som vurderes som spesielt risikofylt? Konkretiser type arbeidsoppgaver i punkt 7.4.	x	

5 HANDLINGSPLAN FOR INSTITUTTET		Ja	Nei
5.1	Er instituttets handlingsplan for HMS fulgt opp? Hvilke punkter er evt. ikke fulgt opp? Gi en beskrivelse i pkt. 7.4		x

6 KONTAKTPERSONER INNEN HMS VED ENHETEN	
Tittel	Navn
Verneombud:	Björg Rognerud, Gunborg Bye Fjeld, Mufak Naroz, Kristian Backer Owe, Trond Eiken
Stoffkartotekansvarlig:	Kristian Backer-Owe
Innkjøpsansvarlig:	Elin Haug Dyrлие, Turid Winje, Jon Tolgensbakk, Alf Kr. Nilsen
Strålevernansvarlig:	Turid Winje
Andre:	

7 ENHETENS MERKNADER TIL ÅRSRAPPORTEN	
7.1	Grunnleggende HMS-aktiviteter:
	Sikkerhetskurs for labarbeid igangsettes fra H 2006
7.2	Rammebetingelser for HMS:
	Ca halvparten har gjennomgått HMS-kurs, resten tas første halvår 2006
7.3	Særlig risikofylt arbeid:
	Risikovurdering og utarbeidelse av retningslinjer og arbeidsinstruks vil bli utført for risikofylte arbeidsoppgaver som ikke er godt nok dekket i dag.
7.4	Oversikt over risikofylte arbeidsoppgaver:
	Laboratoriearbeid med sterkt etsende væsker o.l Ekskursjoner og feltarbeid i bratt og rasfarlig terreng Arbeid fra båt og elvebredd Feltarbeid på Svalbard og Grønland Feltarbeid på bre
7.5	Handlingsplan for instituttet:
	Funksjonsbeskrivelser for ledende funksjoner og fordeling av personalansvar utsatt til V 2006 Oppstart medarbeidersamtaler utsatt til 2006. Rutiner for introduksjon og oppfølging av nyansatte er utsatt til 2006, harmoniseres med fakultetes rutiner Publisering av rutiner på internett overført til V2006
7.6	Annet:
	Instituttet har i dag ikke valgt verneombud, bare lokale. Grunnen er at man ikke har fått fram kandidater som er villige å stå til valg. Dette tas nå opp igjen, og valg søkes gjennomført V 2006
7.7	Ønsker/forslag for det videre arbeidet innenfor HMS på avdelingen/seksjonen:

8 DATO, INSTITUTT OG SIGNATUR	
Dato:	
Institutt:	
Instituttleder:	
Verneombud:	



Institutt for geofag
Strategisk plan 2006-2009
Verdier, hovedmål og delmål



Institutt for geofag
Det matematisk-naturvitenskapelige fakultet
Universitetet i Oslo
Desember 2005

Overordnet mål for planperioden

Instituttet skal være et fremragende forsknings- og utdanningsmiljø, preget av entusiasme og kreativitet, og med stor synlighet.

Kjerneverdier

Som medarbeidere ved Institutt for geofag deler vi et verdigrunnlag som kan uttrykkes i følgende kjerneverdier:

Tilhørighet. Instituttets medarbeidere skal med rette føle stolthet ved å arbeide ved UiO, og tilhørighet til instituttet.

Samarbeid. Arbeidsmiljøet skal være preget av samarbeid og evne til å glede seg over felles seire. Å yte til fellesskapet skal være verdsatt og synliggjort.

Kreativitet. Kreativitet er en nøkkel til framgang innen universitetets kjerneaktiviteter forskning, undervisning og formidling. Å framelske kreativitet er samtidig en kamp mot rutine og likegyldighet.

Integritet. Integritet og uavhengighet er klassiske verdier i universitetskulturen. Instituttet skal ha et tett samarbeid med samfunn, næringsliv og forvaltning uten å gå på akkord med disse idealene.

Åpenhet. Instituttets ledelse og arbeidsform skal være preget av åpenhet og forutsigbarhet.



Bakgrunn

Institutt for geofag ble dannet i 2003 ved sammenslåingen av Geografisk institutt, Institutt for geofysikk og Institutt for geologi. Dette gjorde instituttet til landets største og bredeste geofaglige miljø innen universitets- og høyskolesektoren, med aktiviteter innen alle disiplinene innen geofagområdet i "Norsk inndeling av vitenskapsdisipliner" (Universitets- og høgskolerådet 2003).

Geofagevaluering ("Earth Sciences Research at Norwegian Universities and Colleges. A Review", Norges forskningsråd 1998) og den påfølgende geofagplanen ("Plan for norsk geofaglig forskning og undervisning i UoH-sektoren", Norges forskningsråd 1999) har vært førende for reorganisering og fagstrategisk arbeid innen geofaginstituttene. Hovedelementene i fagplanen må nå kunne betraktes som gjennomført, og disse to dokumentene har i dag karakter av å være viktige bakgrunnsdokument.

Noen styrker og særpreg ved instituttet slik det framstår i dag:

- Bredden og allsidigheten.
- Godt internasjonalt nettverk.
- Stor portefølje EU-prosjekter.
- Deltar i to sentre for fremragende forskning (SFF).
- God samfunns- og næringslivskontakt, og stor eksternt finansiert virksomhet.
- Karakterisert av stor felt- og laboratorievirksomhet, og omfatter samtidig tunge modelleringsmiljøer.
- God kandidatetterspørsel.
- Mange stipendiater.

Noen viktige utfordringer:

- Trass i den gode etterspørselen etter kandidatene våre, og et bredt og spennende undervisningstilbud har instituttet svak søkning til sentrale bachelorprogram – og dette skyldes ikke utelukkende den generelle svikten i søkningen til realfagene. Den store fagbredden fører med seg at vi har mange kurs, svak studentrekruttering gir dermed få studenter pr kurs. Dette, sammen med mye felt- og laboratorievirksomhet i kursene gir en kostbar undervisning i forhold til finansieringen. På den andre siden gir det også muligheter for et fremragende læringsmiljø med forskningsbasert undervisning.
- I planperioden vil vi ha betydelig avgang av seniorer, mange med stor "fyrårnseffekt".
- Høsten 2006 flytter meteorologene og oseanografene inn i det nye forskningssenteret for miljø og samfunn (CIENS) i Forskningsparken. Instituttet blir da UiOs brohode inn i denne spennende nye forskningskonstellasjonen.

Rammedokumentene for instituttets strategiplan er universitetets og fakultets planverk, og da særlig "Strategisk plan for Universitetet i Oslo 2005-2009, vedtatt i universitetsstyret 14/6 2005, og "Strategisk plan 2005-2009, Det matematisk-naturvitenskapelige fakultet" vedtatt i fakultetsstyret 25/8 2005. Det foreliggende dokumentet er blitt til gjennom en bred prosess på instituttet høsten 2005. Det ble behandlet i instituttrådet 20. desember 2005.

Målområder

Målområde 1: Forskning og kompetanse

Hovedmål:

Instituttet skal i perioden oppnå å:

Styrke sin synlighet og status i det nasjonale og internasjonale forskningsmiljøet gjennom forskning av høy kvalitet, og samtidig bevare sin karakter som et bredt geografisk institutt.

Delmål 1: Identifisere, etablere og løfte flere forskningsgrupper til høyt internasjonalt nivå, særlig gjennom å bygge opp tverrfaglige aktiviteter og å bygge og utvikle faglige allianser, nasjonalt og internasjonalt. De senteretableringene hvor instituttet er deltaker følges opp spesielt (SFFer og SFler samt CIENS).

Delmål 2: Identifisere og bygge opp minst ett nytt satsningsområde.

Delmål 3: Videreutvikle anerkjente toppforskningsmiljø gjennom aktiv seniorpolitikk og målrettet rekruttering.

Delmål 4: Gi instituttets forskere mer effektiv tid til forskning. Dette oppnås særlig gjennom tilpasning av undervisningen og målretting av støtteapparatet.

Delmål 5: Sørge for at alle vitenskapelig ansatte publiserer i snitt minst en kredittgivende¹ publikasjon pr år.



¹ Med kredittgivende menes her publisering i kanaler godkjent av Universitets- og høyskolerådet (nivå 1 og nivå 2)

Målområde 2: Utdanning

Hovedmål:

Instituttet skal i perioden oppnå å:

Være et attraktivt studiested, med god studenttilstrømning og etterspurte kandidater og anerkjent høy kvalitet.

Delmål 1: Øke antallet førstevalgssøkere til bachelorprogrammet "Geofag og naturressurser" til minst 100, og bidra til å opprettholde søkningen til "Fysikk, astronomi og meteorologi" på minst 100.

Delmål 2: Ha god kunnskap om hvorfor og hvordan instituttet blir valgt som utdanningsvei. Utnytte instituttets feltarbeid og eksperimentelle virksomhet som konkurransefortrinn.

Delmål 3: Ha et frafall gjennom bachelorstudiet på maksimum 30%

Delmål 4: I samarbeid med sentrale avtakere ha gjennomgått læringsmål og kompetansekrav til våre kandidater. Evaluere og eventuelt revidere antallet og profilen på studieretningene. Gjennomgå undervisningsopplegg, undervisningsformer og kursstruktur for å tilpasse og optimalisere undervisningen.

Delmål 5: Øke studentutvekslingen betydelig, internasjonalt og med UNIS. Utvikle pakkeløsninger sammen med samarbeidsuniversitet.

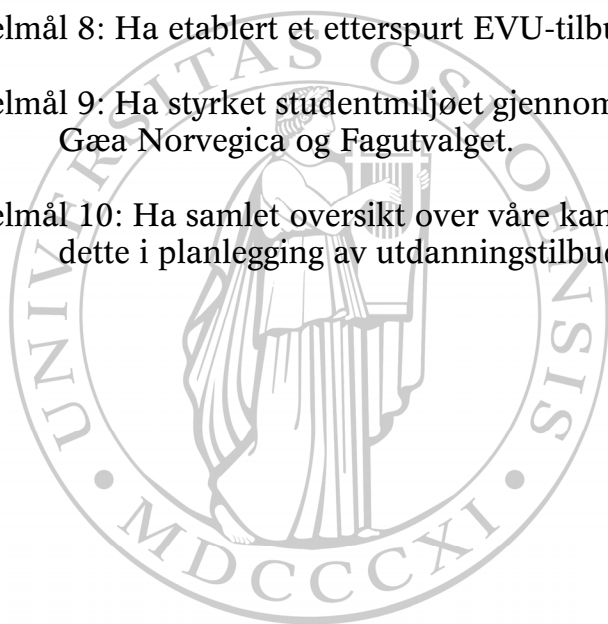
Delmål 6: I samarbeid med andre geoinstitutter ha utviklet et bredt kurstilbud på doktorgradsnivå, vurdere muligheten for etablering av forskerskoler.

Delmål 7: Sikre at 80% av fulltidsstipendiater og stipendiater med 25% pliktarbeid har disputert fire år etter oppstart.

Delmål 8: Ha etablert et etterspurt EVU-tilbud til realfagslærere.

Delmål 9: Ha styrket studentmiljøet gjennom aktiv støtte til og samhandling med Gæa Norvegica og Fagutvalget.

Delmål 10: Ha samlet oversikt over våre kandidaters førsteansettelser, og bruke dette i planlegging av utdanningstilbud og i rekrutteringsøyemed.



Målområde 3: Kunnskap i bruk – formidling, innovasjon og ekstern prosjektvirksomhet

Hovedmål:

Instituttet skal i perioden oppnå å:

Ha stor synlighet, egen ”merkevareverdi” og gjennom dette tiltrekke seg studenter, samt nasjonale og internasjonale samarbeidspartnere innen forskning, forvaltning og næringsliv.

Delmål 1: Double antallet mediainnslag og populærvitenskaplige arbeider.

Delmål 2: Utvikle minst fire nye interaktive informasjons- og læringsopplegg innen geofag særlig rettet mot skoleverk og ungdom. Arbeidet skal være basert på skolens behov, og instituttet skal søke samarbeid med relevante partnere.

Delmål 3: Gjøre instituttet og geofagene mer kjent blant norske lærere, m.a. ved å etablere attraktive nettverksaktiviteter.

Delmål 4: Bidra til å revialisere og videreutvikle Industrial Liason.

Delmål 5: Ha gjennomgått våre aktiviteter i samarbeid med Birkeland innovasjon.

Delmål 6: Vinne økt økonomisk handlingsfrihet og bedret kontakt med næringsliv, forskningsinstitutter og forvaltning gjennom en balansert utvikling av forskningsbasert eksternt finansiert virksomhet. Profesjonalisere prosjektstyringen.

Delmål 7: Utnytte vår egen infrastruktur, universitetets infrastruktur og vår feltkompetanse aktivt til kunnskapsformidling og nettverksbygging.

Delmål 8: Utviklet våre hjemmesider til å være en aktiv og mye brukt informasjonskanal.

Delmål 9: Utviklet alumni-ordningen til et aktivt to-veis kommunikasjonsforum.



Målområde 4: Kreativitet, organisasjon og ledelse

Hovedmål:

Instituttet skal i perioden oppnå å:

Ha et velfungerende arbeidsmiljø, preget av åpenhet, samarbeide og kreativitet. Ledelse og beslutningsprosesser skal være transparente, og fullmakter og ansvar klart identifisert.

Delmål 1: Definere og utvikle personalledelse ved instituttet, inkludert gjennomføring av årlige medarbeidersamtaler med alle ansatte. Samtalene skal konkretiseres i personlige arbeids- og kompetanseplaner.

Delmål 2: Innføre klare funksjonsbeskrivelser og et kvalitetssystem som beskriver struktur, ansvarsforhold og forventet gjennomføringstid for viktige prosesser.

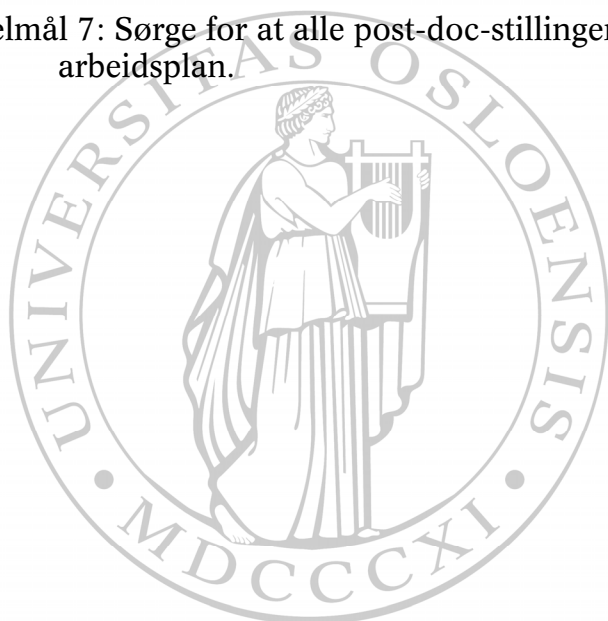
Delmål 3: Være et forskningsmiljø preget av kreativitet og fornyelse, og ha fokus på miljøfaktorer, forskningsledelse og organisering som fremmer dette..

Delmål 4: Ha en aktiv rekrutteringspolitikk. Tilsette minst 50% kvinner i alle vitenskapelige stillingskategorier. Bidra til å redusere tiden fra søknadsfrist til ansettelse betydelig.

Delmål 5: Styre arbeidsfordeling slik at medarbeiderne kompetanse benyttes optimalt og slik at avvik fra normal arbeidsdeling på forskning og undervisning oppfattes som rimelig og rettferdig.

Delmål 6: Integre stipendiater og post-doc i instituttets og faggruppens aktiviteter, og utløse mer av deres kreativets- og innovasjonspotensial. Sørg for at de får utviklet og dokumentert ferdigheter som prosjektetablering, kommunikasjonsevne og teamarbeid.

Delmål 7: Sørg for at alle post-doc-stillinger har kompetanse-, publiserings- og arbeidsplan.



Målområde 5: Infrastruktur

Instituttet skal i perioden oppnå å:

bevare karakteren av et eksperimentelt miljø innen undervisning og forskning, samtidig sørge for tilgang til alle nødvendige ressurser for avansert modellering, simulering og visualisering.

Delmål 1: Utnytte laboratorievirksomheten som plattform for innovasjon og metodeutvikling i forskningsfronten.

Delmål 2: Organisere laboratorievirksomheten på en måte som sørger for effektiv drift og forhindrer suboptimalisering.

Delmål 3: Øke utnyttelsesgraden av laboratoriene i samarbeid med andre UiO-enheter og eksterne forskningsinstitusjoner.

Delmål 4: Gjennomgå og oppgradere kvalitetssystemene for laboratoriene.

Delmål 5: Utvikle og implementere hensiktsmessige IKT-systemer som omfatter både daglig drift og brukerstøtte, tungregning, dataforvaltning og forvaltning av spesialprogramvare.

Delmål 6: Organisere og sikre instituttets samlinger.

Delmål 7: Organisere og sikre vedlikehold, fornyelse og forvaltning av feltutstyr.



MANDAT FOR INSTITUTTRÅDET VED INSTITUTT FOR GEOFAG

1 Intensjon for rådet

- 1.1 Rådet kan uttale seg, men ikke fatte vedtak.
- 1.2 Rådet er tiltenkt, ved å gi råd og innspill fortrinnsvis i saker av prinsipiell karakter, å bidra til en positiv utvikling for instituttet, i nært samarbeid med instituttleder.
- 1.3 Rådet skal, gjennom de valgte representantene, ivareta ansatte og studenters påvirkningsmulighet og behov for informasjon i saker av betydning for instituttet.
- 1.4 Rådet har en selvstendig funksjon i forhold til instituttleder (som ikke selv inngår i rådet) men skal kun i ekstraordinære tilfeller ha møter uten instituttleder tilstede.
- 1.5 Av saker som rådet kan uttale seg om kan nevnes:
 - ◇ Årsbudsjett og –regnskap
 - ◇ Strategi-, plan- og resultatdokumenter
 - ◇ Instituttets organisering
 - ◇ Funksjonsbeskrivelser og sentrale prosedyrer
 - ◇ Høringsuttalelser fra instituttet om dokumenter av strategisk karakter på universitets- og fakultetsnivå
 - ◇ Eventuelle omstillings- og omorganiseringsplaner
 - ◇ Vurdering av forlenget engasjement av instituttleder
- 1.6 Instituttrådet er innstillingsorgan ved tilsetting av instituttleder (normalreglementets § 19)

2 Funksjonstid, valg og sammensetning

- 2.1 Rådets funksjonstid følger valgperioden for styringsorganene ved UiO.
- 2.2 Rådet skal ha 6 medlemmer og 3 vararepresentanter fra faste vitenskapelige ansatte, 2 representanter og 2 vararepresentanter fra teknisk/administrativt personale, 2 representanter og 2 vararepresentanter fra midlertidig vitenskapelige ansatte og tre studentrepresentanter.
- 2.3 Rådets skal ha en leder og en nestleder. Disse skal velges av og blant de fast ansatte medlemmene i rådet.
- 2.4 Valg til rådet skal skje i henhold til valgreglement (for valg til instituttstyret) ved UiO. Vararepresentant trer inn dersom fast representant slutter eller mister sin tilknytning til gruppen representanten er valgt fra.
- 2.5 Ansatte og studenter ved instituttet skal informeres om hvem som er valgt som medlemmer av rådet senest innen 2 uker etter valget er avholdt.

- 2.6 *Valg av leder og nestleder skal skje på konstituerende møte. Enkeltmedlemmer av rådet står fritt til å kunne foreslå lederkandidater. Det er lov til å reservere seg mot å bli valgt som leder eller nestleder. Dersom minst ett av medlemmene i rådet ønsker det, skal valget gjennomføres skriftlig. Også medlemmer som selv er foreslått som leder har stemmerett. Hvis flere lederkandidater er foreslått, blir den som får nest flest stemmer nestleder.*
- 2.7 *Instituttleder skal motta sakspapirer og referat på linje med medlemmene i rådet. Instituttleder kan møte på rådsmøtene, og har tale og forslagsrett.*
- 2.8 *I ekstraordinære tilfeller kan rådsleder kalle inn til møte uten instituttleder. Instituttleder skal imidlertid også i slike tilfeller motta både innkalling, sakspapirer og referat fra møtet.*

3 Innkalling og referat

- 3.1 *Leder av instituttets valgstyre kaller inn til første konstituerende møte.*
- 3.2 *Etter at rådet er konstituert, og rådsleder er valgt, er det formelt sett leder av rådet som kaller inn rådet. Rådsleder skal kalle inn rådet hvis:*
- ◇ *Rådsleder ser behov for dette.*
 - ◇ *Instituttleder ser behov for dette.*
 - ◇ *Minst 3 av rådsmedlemmene ser behov for dette (krever underskrifter).*
- 3.3 *Møteinnkalling og dagsorden skal utarbeides av instituttleder eller rådsleder og gjøres tilgjengelig for rådsmedlemmer og instituttleder minimum tre virkedager før møtet.*
- 3.4 *Det skal skrives referat fra møtene. Referatet godkjennes på sirkulasjon (da det kan gå lang tid mellom møtene), og skal etter godkjenning være tilgjengelig for studenter og ansatte på instituttet.*



Til: Universitetsdirektøren

Bibliotekdirektøren

Postboks 1085 Blindern

N-0317 Oslo

Telefon: 22 84 40 01

Telefaks: 22 84 41 50

E-post: j.e.roed@ub.uio.no

Nettadresse: <http://www.ub.uio.no>

Saksbehandler: E.Haugen

Dato: 09.12.2005 **Saksnr.:** 05/204266 **Sakseier:**

Utredning av Universitetsbibliotekets campusfunksjoner - sluttrapport

Det var flere forhold som tilsa en samlet utredning av universitetsbibliotekets campusfunksjoner, arealbehov og lokalisering, særlig:

- behovet for å utvikle realfagbiblioteket
- avklaring av universitetsbibliotekets tjenestetilbud i forbindelse med utvidelse av universitetets aktiviteter i Gaustadbekkdalen og eventuelt andre steder
- håndtering av bibliotekets samlinger på sikt; særlig magasinsamlingene
- utvikling av læringscentre

Universitetsbibliotekets utvikling går mot større grad av sentralisering og sammenslåing av biblioteksinterne oppgaver og samlinger, samtidig som det er et behov for desentralisert betjening og opplæring av studentene og for effektivisering av biblioteket.

Styringsgruppens anbefalte løsninger for en større grad av sammenslåing av realfagsbibliotekene på Blindern og på Tøyen vil gjøre biblioteket mer synlig og lettere tilgjengelig enn dagens instituttbibliotek. Det matematisk-naturvitenskapelige fakultetsbiblioteket vil bli utviklet til en læringsarena for studenter på alle nivåer i tillegg til å ivareta sine oppgaver for fagmiljøene. Tverrfaglig bruk av samlingene vil bli enklere, og tilgjengeligheten for eksterne brukere vil forbedres vesentlig.

Sammenslåing av realfagsbibliotek på Blindern i Vilhelm Bjerknes hus og Niels Henrik Abels hus vil gi Universitetsbiblioteket en felles front mot den sentrale aksene på campus, og bidra til å samle bibliotek-, studie- og læringsarealer og andre studentrelaterte aktiviteter ved alle fakultetene på Blindern.

Samordnet og effektiv drift av biblioteket vil gjøre det lettere å opprettholde et tilfredsstillende medietilbud på lang sikt både på Blindern og på Tøyen. Det aktualiserer også samordning av felles funksjoner mellom de to avdelingsbibliotekene på Blindern.

Investering i et sentralt og lett tilgjengelig bibliotek med gode arbeidsplasser for brukerne antas å føre til at bruken av tjenestene øker med anslagsvis 50% - 80%. Til sammenlikning er utlånsaktiviteten ved Bibliotek for humaniora og samfunnsvitenskap økt i perioden 1999 – 2004; utlån til brukere ved UiO har økt med med 65% og utlånet til eksterne brukere har økt med 268%.

Den anbefalte løsningen vil medføre en betydelig bedre utnyttelse av de ressursene universitetet og fakultetet bruker på sitt bibliotek, og frigjøre plass i bygninger som brukes av Det matematisk-naturvitenskapelige fakultet og Naturhistorisk museum.

Det matematisk-naturvitenskapelige fakultet har bedt om at instituttene får anledning til å uttale seg om gruppens forslag til samlokalisering av realfagsbibliotekene. Vi foreslår at universitetsdirektøren

gjennomfører en slik høringsprosess. Når det er tatt en beslutning, vil Teknisk avdeling kunne utrede det byggfaglige på normal måte fram til forprosjekt.

For det videre arbeidet med bearbeiding av de anbefalte løsningene på Tøyen og i Vilhelm Bjercknes hus/Niels Henrik Abels hus foreslås opprettet to prosjektgrupper med representanter fra tjenestemannsorganisasjonene, fakultetet/museet, Teknisk avdeling og Universitetsbiblioteket. Studentene bør ha med en representant i prosjektet i Vilhelm Bjercknes hus/Niels Henrik Abels hus. Vi ser for oss at Universitetsbiblioteket deltar med 2 eller flere representanter. Vi foreslår at Universitetsbiblioteket fungerer som sekretariat for prosjektgruppene. Da vil vi, i tillegg til å sikre prosjektene biblioteksfaglig, også kunne kvalitetssikre prosjektene med ledelsen ved fakultet/museum og Teknisk avdeling, og ha ansvar for koordinering av eventuelle under-/arbeidsgrupper. En slik organisering vil derfor være svært gunstig for framdriften i prosjektet.

Med dette oversendes sluttrapporten fra utredningsarbeidet.

Med hilsen

Jan Erik Røed

bibliotekdirektør

Vedlegg:

Sluttrapport

Skisse til løsning i Vilhelm Bjercknes hus/Niels Henrik Abels hus

Rapport fra fase 1 med vedlegg

Fagrådet for geofag

Møte 12/12 2005, Institutt for geofag

Deltakere:

Bjørn Ursin, Institutt for petroleumsteknologi og anvendt geofysikk, NTNU

Terje Malvik, Institutt for geologi og bergteknikk, NTNU

Morten Hald, Institutt for geologi, UiTø

Nils Gunnar Kvamstø, Geofysisk institutt, UiB

Olav Eldholm, Institutt for geovitenskap, UiB

Jon Landvik, UMB

Rune Strand Ødegaard, Institutt for ingeniør- og allmennfag, Høgskolen i Gjøvik

Björg Stabell, Institutt for geofag, UiO

Nils Roar Sælthun, Institutt for geofag, UiO

Møteleder og referent: Nils Roar Sælthun

1. Konstituering og valg

Nils Roar Sælthun ble valgt til leder, Olav Eldholm til nestleder. Arbeidsutvalg anses ikke nødvendig på det nåværende stadium.

Noen avklaringer omkring deltakelse, representasjon og mandat:

- ◇ I den grad det anses nødvendig, avklarer møtedeltakerne formalitetene rundt representasjon med sine institusjoner¹.
- ◇ NRS tar kontakt med UHR om prosedyre for utnevning av studentrepresentanter, og følger opp.
- ◇ NRS sender brev til UiS for avklaring av deres deltakelse – det uklart om de i dag tilfredsstillt kravene til deltakelse.
- ◇ Fra rådets side anses det ikke som problematisk om deltakere i rådet også sitter i andre fagråd.
- ◇ Rådet ønsker å invitere UNIS til å delta som observatør. NRS sender invitasjon.

¹ Snarest mulig. Jeg foreslår at utnevningssperiode formelt gjøres gjeldende til 31.12 2009, og at ledervalget gjøres gjeldende fram til 31.12 2007. Studentrepresentanter utnevnes for kalenderår. Dersom ingen har innvendinger, legges dette inn i endelig referat. NRS' kommentar.

- ◇ Siden rådet også formelt i følge utkast til nytt reglement overtar som karakterpanel, ber rådet UHR bekrefte at dette innebærer at referansepanelene oppløses.

2. Kvalitative beskrivelser for masteroppgave i geofag

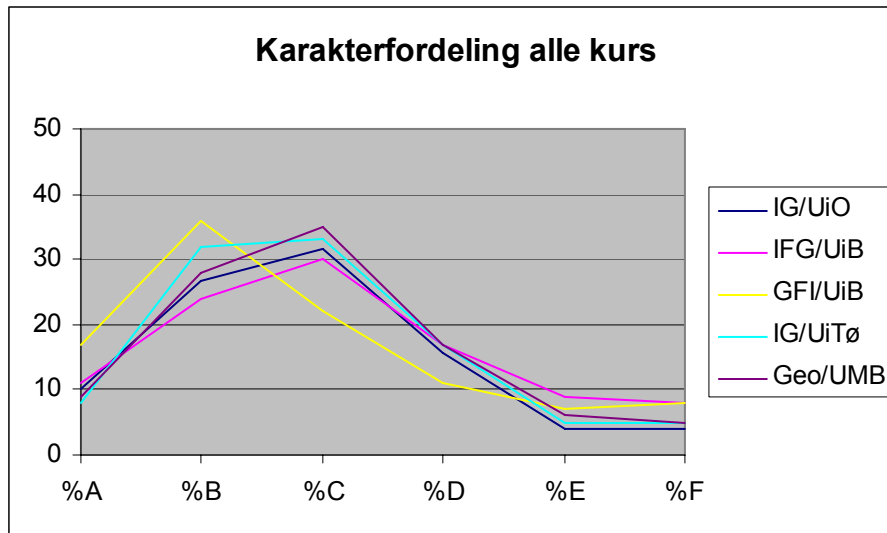
Utkastet til kvalitativ beskrivelse for masteroppgave i geofag ble gjennomgått. Det ble diskutert på et prinsipielt grunnlag i hvor stor grad karaktersetningen bør basere seg prosessen bak sluttproduktet og i hvor stor grad på oppgaven som den foreligger. Utkastet ble vedtatt med en mindre endring – for karakter A byttes ”Resultatene har potensial til publisering.” ut med ”Kandidaten har dokumentert et klart forskerpotensial”. Endelig versjon er vedlagt. Rådet registrerer at denne beskrivelsen inneholder få rent fagspesifikke momenter, og ber Nasjonalt fakultetsmøte ta initiativ til en harmonisering av de fagspesifikke beskrivelsene innenfor naturvitenskapene.

NRS oversender endelig beskrivelse til UHR.

3. Karakterstatistikk

Det foreligger karakterstatistikk for de fire siste semestrene fra fem av medlemsinstituttene for kurs (UMB, IFG/UiB, GFI/UiB, IG/UiTø og IG/UiO) og fra fire for masteroppgaver/cand. scient-oppgaver. Statistikken for oppgavene er noe mer ufullstendig enn for kursene.

For kurs er det liten forskjell mellom instituttene, se figur.



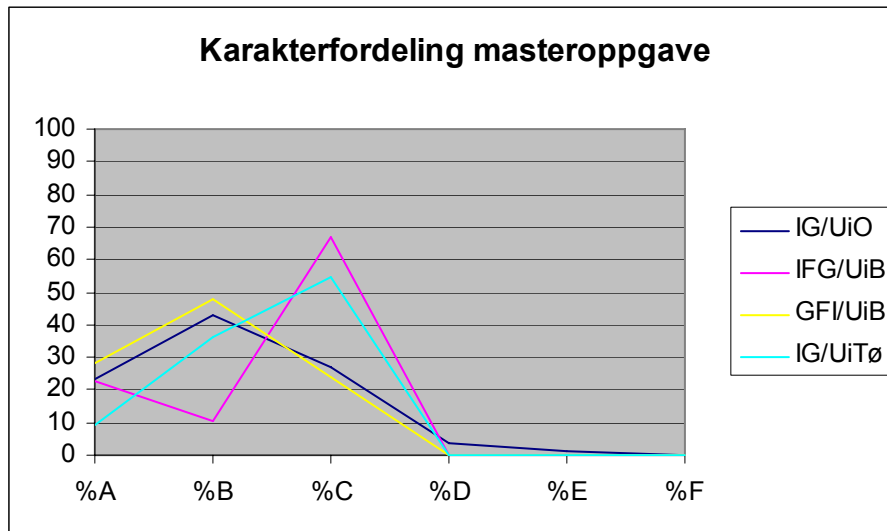
Gjennomgående trekk er:

- ◇ en moderat assymetri mot gode karakterer
- ◇ fire av instituttene har modalverdi og median på C, ett på B
- ◇ 10% A er nokså gjennomgående
- ◇ Strykprosenten ligger mellom 4 og 8 i snitt

- ◇ ingen klare trender over de fire semestrene, heller ikke i strykprosent

Alt i alt synes det å være lite problemer rundt karaktergivningen for kurs innen geofagene på dette makronivået.

For masteroppgaver er bildet mer uryddig, se figur.



Noen observasjoner:

- ◇ To av instituttene har modalverdi på B, to på C.
- ◇ Prosentandel A varierer mellom 10 og 30.
- ◇ Gjennomgående gis det svært lite D og E, og det er ikke registrert noen stryk.

Underlaget er langt tynnere her enn for kursene, noe som gir større stokastiske fluktuasjoner, men det er ingen tvil om at det er større utfordringer knyttet til karaktersetting for masteroppgaver enn for kurs – ikke overraskende. Rådet vil følge opp sensur og karaktersetting for master i neste møte.

NRS rapporterer til UHR etter linjene over, men med anonymiserte grafer.

4. Informasjon om TUNING

Björg Stabell, som er norsk geofagrepresentant i EU-prosjektet TUNING, universitet- og høyskolesektorens oppfølgingsprosjekt mot Bolognaprosessen (<http://www.tuning.unideusto.org/>), informerte om status og videre planer for TUNING, og om den europeiske sertifiseringen av geologer (EurGeol).

5. Mulig samarbeid om doktorgradskurs

Praksis rundt godkjenning av masterkurs som doktorgradskurs ble diskutert, og mulighetene for samarbeid om doktorgradskurs luftet. Morten Hald informerte om forskerskolen i arktisk marin geologi og geofysikk, et samarbeid mellom UiTø, Polarinstituttet, UNIS og NGU.

6. Nominering av publiseringskanaler

NRS prøver å få avklart snarest mulig hvordan den endelige inndelingen i nivå 1 og nivå 2 ble, og distribuerer resultatet til medlemmene.

Vi søker ved neste års prosess å få en mulighet for å nominere noen av JGR seriene, uten at alle blir med, og dermed skaffe mer plass, f.eks. til GRL.

7. Neste møte

Neste møte settes tentativt til 24. april.

Hovedtemaer blir:

- ◇ Mastersensur, prosedyrer og instruksjoner for sensor.
- ◇ Bruk av tilsynssensorer.
- ◇ Presentasjon av fagstrategier, diskusjoner rundt samarbeid og arbeidsdeling.